

Пользоваться программой следующим образом:

Запись данных осуществляется следующим образом:

M51 Start - устанавливается время старта (учитывая, что в самом расходомере правильно выставлены часы),

Intervl - дискреты времени, через которые производится запись данных во внутреннюю память (M52: "To buffer")

Go on - общее время, в течении которого будет производится запись.

Запись в буфер обмена производится последовательно без разбивки до момента полного заполнения буфера, после чего запись возобновляется сначала поверх старой.

Данные сбрасываются следующим образом:

Программа RS232 Pro настраивается в точности с инструкцией, плюс проставлена галочка "Настройки" -> "Приём данных" -> "Отображать принимаемые данные".

В самом расходомере выставляются следующие параметры (разумеется, первоначально должен быть заполнен буфер обмена в самом расходомере):

M62: Скорость порта RS232 должна совпадать с программной (четность тоже).

M52: Data Direction: 0. To RS-232

Далее, подключается расходомер, запускается программа и на расходомере в том же меню выбирается пункт "Buffer => RS-232". Начинается загрузка данных, которые потом можно сохранить, например, в текстовом файле.

Работа с программой RS232.

Настройка порта обмена.

Выбрать в меню Настройки – COM-порт (см. рис 1), или нажать F5.

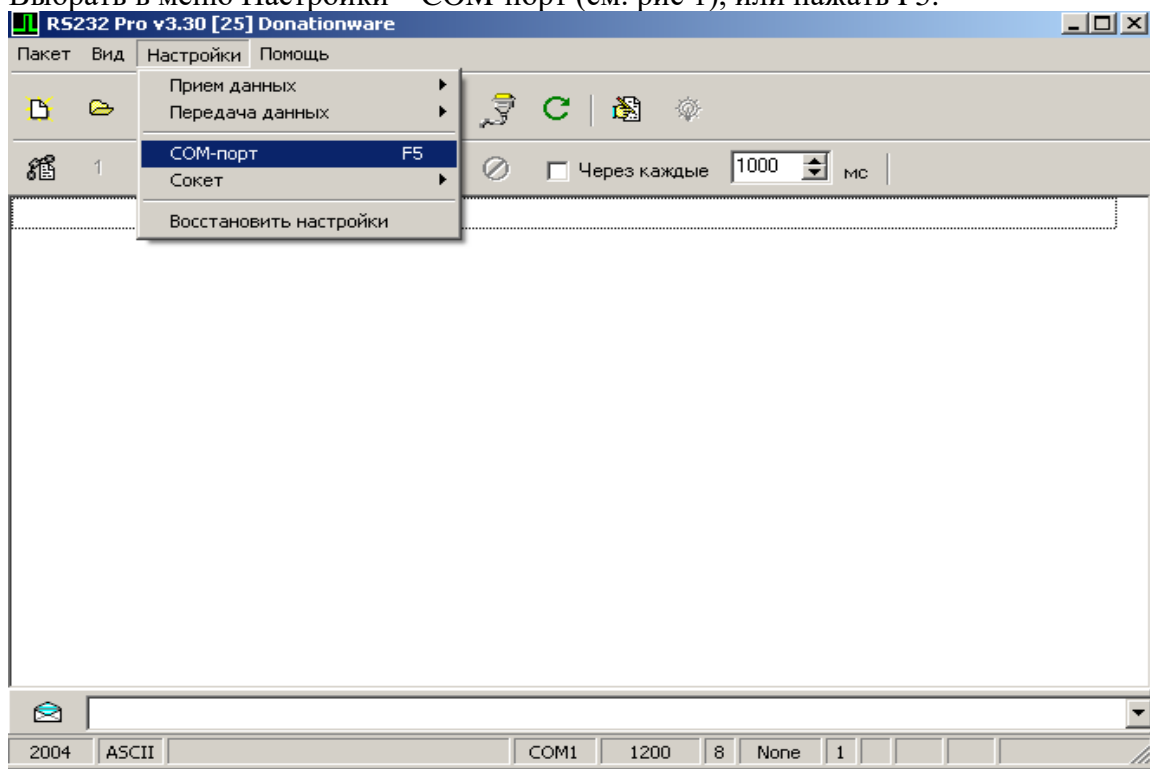


Рис. 1

Поставить значения согласно рис. 2.

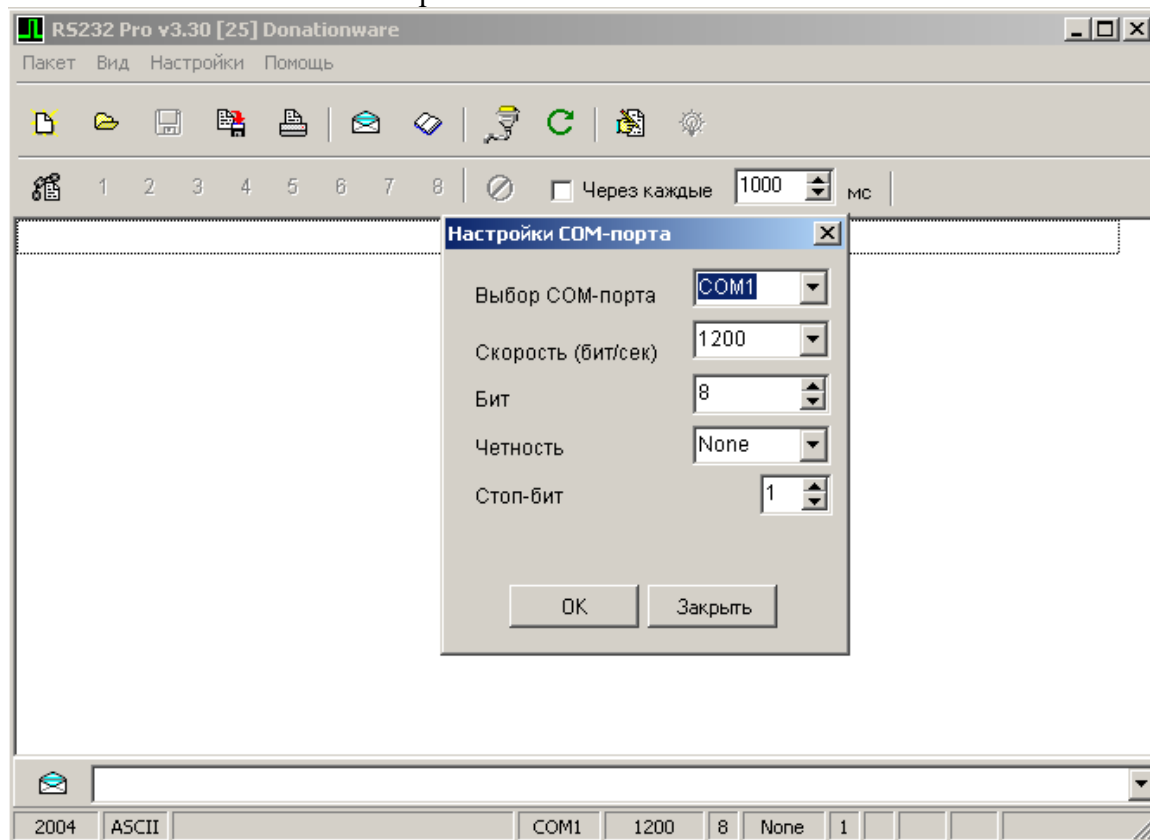


Рис. 2

Настройка протокола обмена

Выбрать в меню Настройки - Приём данных – Определение конца передачи (Рис. 3)

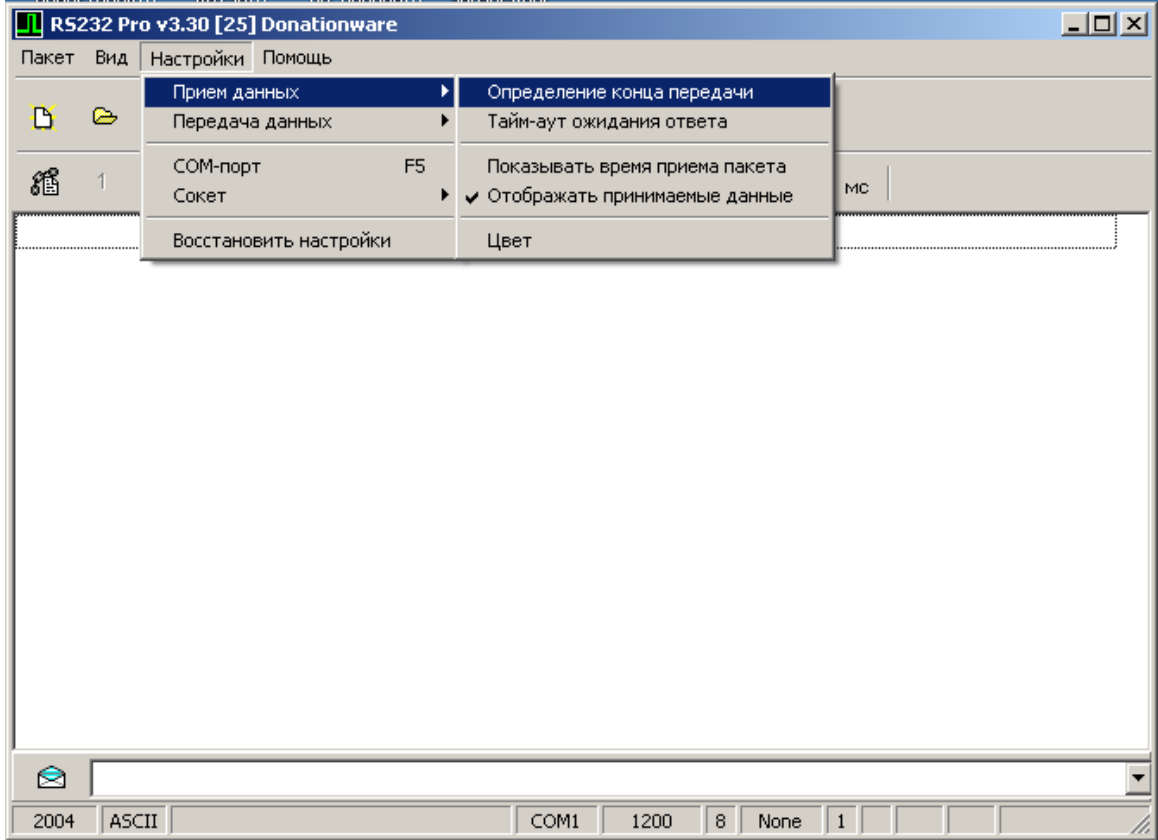


Рис. 3

Выбрать пункт показывать данные после получения #13 (Рис. 4)

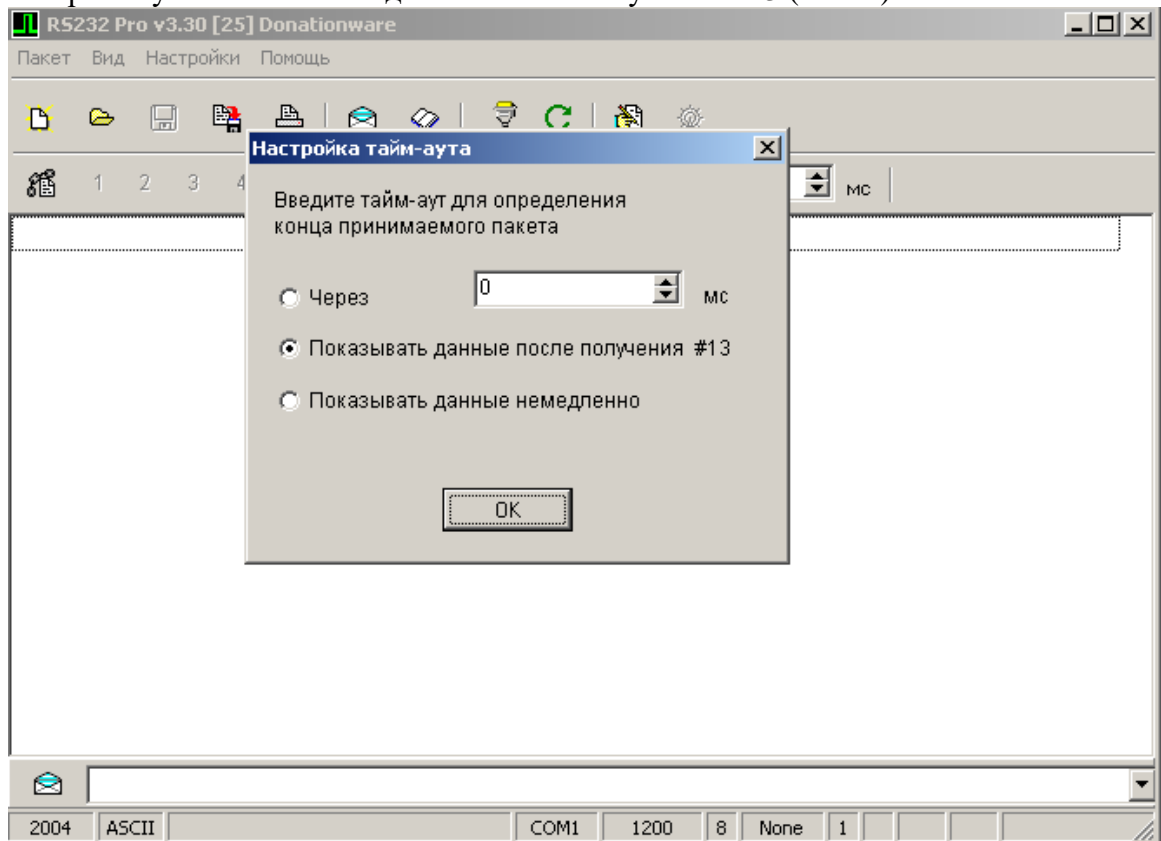


Рис. 4

Настройка вида программы

Выбрать в меню Вид – Формат – ASCII, или нажать одновременно клавиши Ctrl и A (лат.) (Рис. 5).

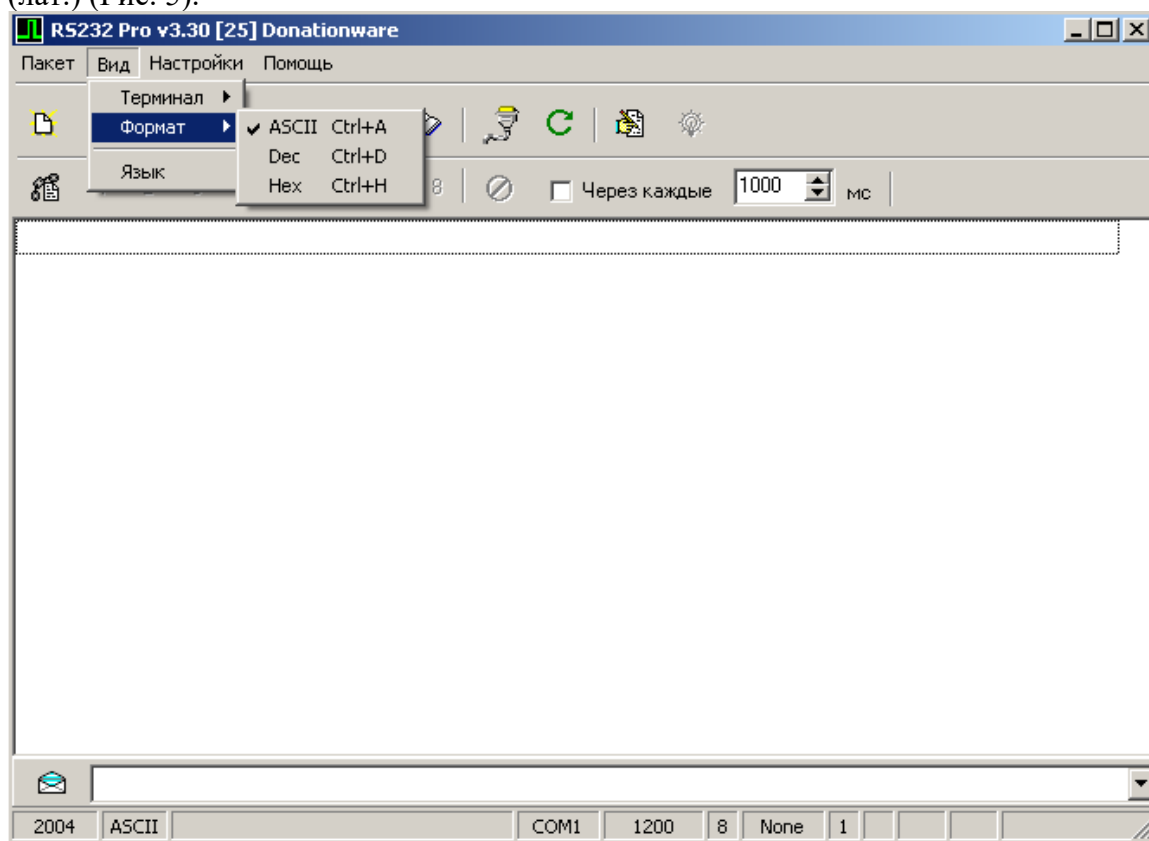


Рис. 5

Выбрать в меню Вид – Терминал – Отображать монитор, или нажать F11 (Рис. 6).

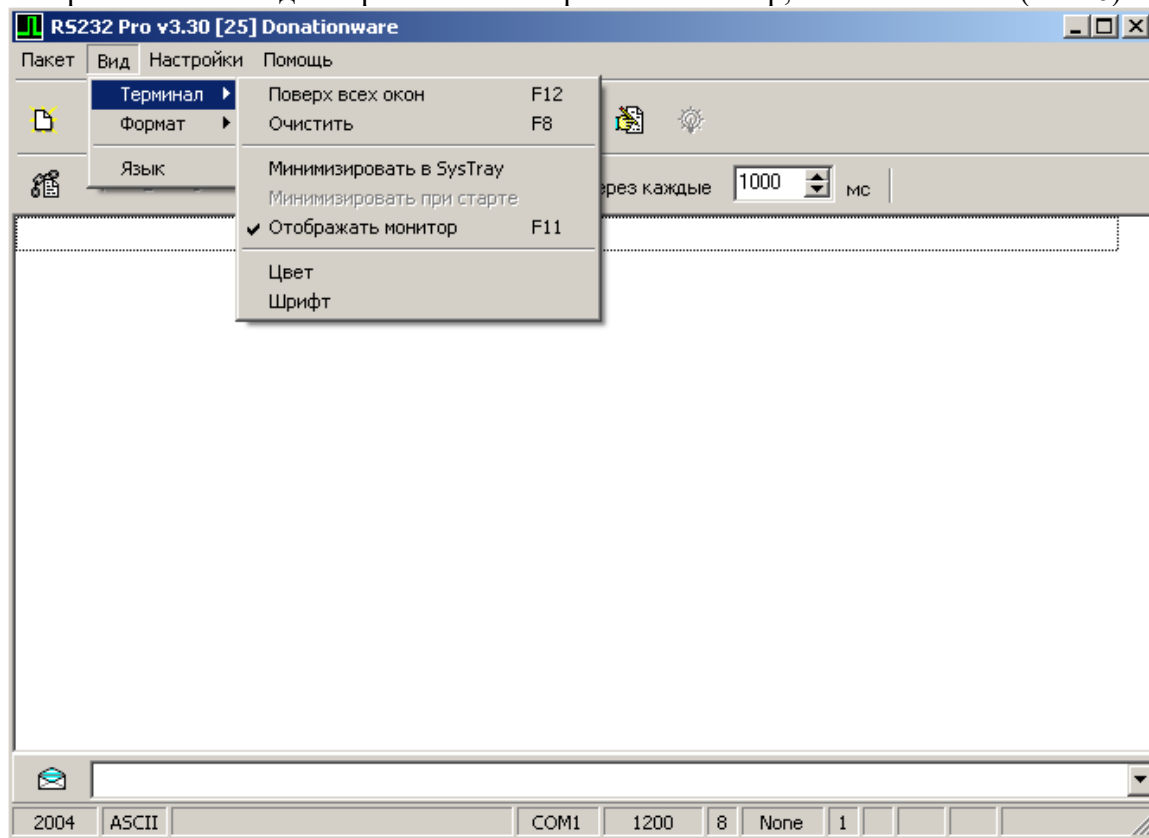


Рис. 6

Для более подробной настройки см. описание к программе.